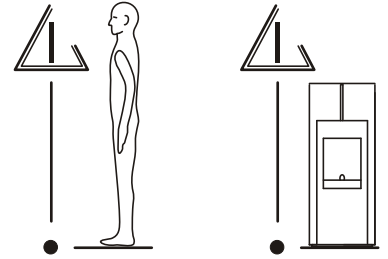


Le informazioni tecniche contenute in questo documento **sono rivolte esclusivamente a personale qualificato** e ai **tecnici CLAM**.

**Prima di effettuare qualsiasi operazione consultare il manuale uso e manutenzione** (in dotazione con la stufa) **ed il manuale per il tecnico installatore**.

La CLAM soc. coop. si ritiene sollevata da qualsiasi responsabilità per danni causati a cose e/o persone, dovute all'inosservanza di quanto riportato sui manuali sopra indicati.

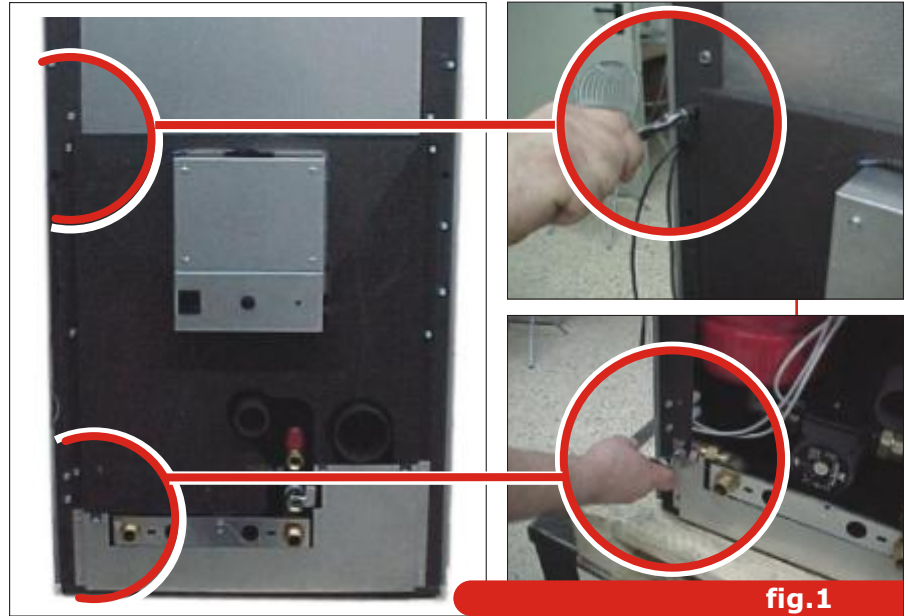


## Fase - 1 -

Per effettuare il montaggio del kit è necessario **smontare alcuni elementi** della stufa per cui raccomandiamo di procedere **con la massima attenzione** seguendo le indicazioni riportate nel manuale del tecnico installatore.

Portare la stufa in un luogo ben illuminato e libero da oggetti, che potrebbero ostacolare le operazioni di montaggio del kit.

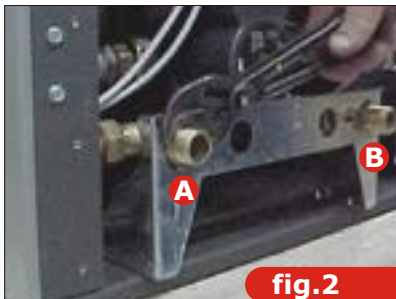
Con le apposite chiavi rimuovere i carter posteriori (superiore ed inferiore), **fig.1**.



**fig.1**

## Fasi: 2 - 3

Tramite apposita chiave, rimuovere i due contro-dadi (**A-B**) che bloccano i raccordi alla flangia di metallo **fig.2**.



**fig.2**

Allentare e svitare il dado (**C**) che serra la curva, **fig.3**.

Rimuovere la guarnizione.

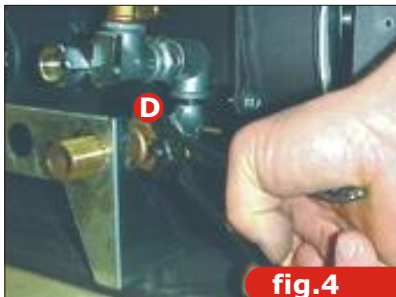


**fig.3**

## Fase: 4 - 5

Allentare e svitare il dado (**D**) che serra il raccordo, **fig.4**.

Rimuovere la guarnizione.



**fig.4**

Togliere i raccordi idraulici indicati in **fig.5**.



**fig.5**

## Fasi: 6 - 7

Allentare e svitare il bocchettone (**E**) che blocca il circolatore al raccordo **fig.6**.

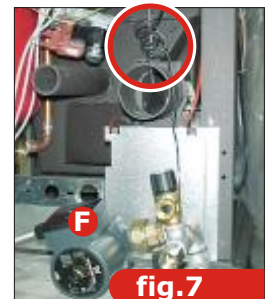
Conservare la guarnizione in gomma.



**fig.6**

Allungare la spirale che forma il tubicino del manometro, rimuovere il circolatore (**F**) dalla propria sede ed appoggiarlo su di un lato, **fig.7**.

**Fare attenzione a non danneggiare il cavo elettrico del circolatore e il tubicino del manometro.**



**fig.7**

## Fase: 8

Posizionare il kit (G) sul supporto (H) fissato alla base della stufa fig.8 e fissarlo con le viti (I) fig.9.

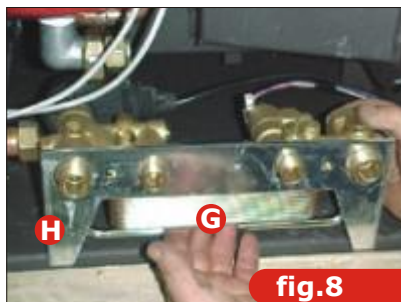


fig.8



fig.9

## Fase: 9

Inserire le nuove guarnizioni di tenuta (L - M) prima di stringere i raccordi di collegamento del kit, all'impianto della stufa fig.10-11.



fig.10

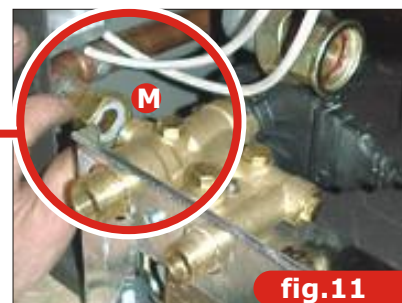


fig.11

## Fasi: 10 - 11

Rimontare il circolatore (F) facendo attenzione al posizionamento della guarnizione di tenuta in gomma (N) fig.12.

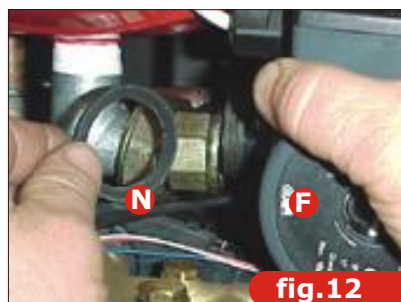


fig.12

Stringere il dado che blocca il raccordo (O) sul kit fig.13.



fig.13

## Fasi: 12 - 13

Stringere il dado che blocca il raccordo (P) sul kit fig.14.



fig.14

Stringere il bocchettone (E) che blocca il circolatore (F) fig.15.

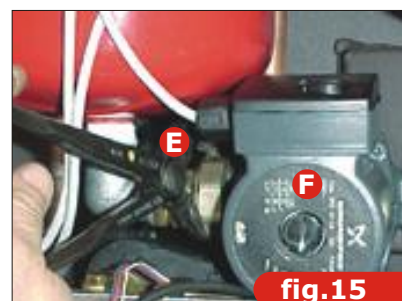


fig.15

## Fase: 14

Terminato il montaggio meccanico del kit procedere al collegamento elettrico che avviene per mezzo di morsetti rapidi (Q) fig.16.



fig.16

Prima di rimontare i carter posteriori riempire d'acqua lo scambiatore della stufa e l'impianto idraulico, portare a pressione e verificare la tenuta dei raccordi.

**ULTIMATE** tutte le operazioni rimontare i carter di protezione rimossi alla fase 1.

**RICORDARSI** di togliere tutti gli utensili utilizzati e pulire l'area interessata.